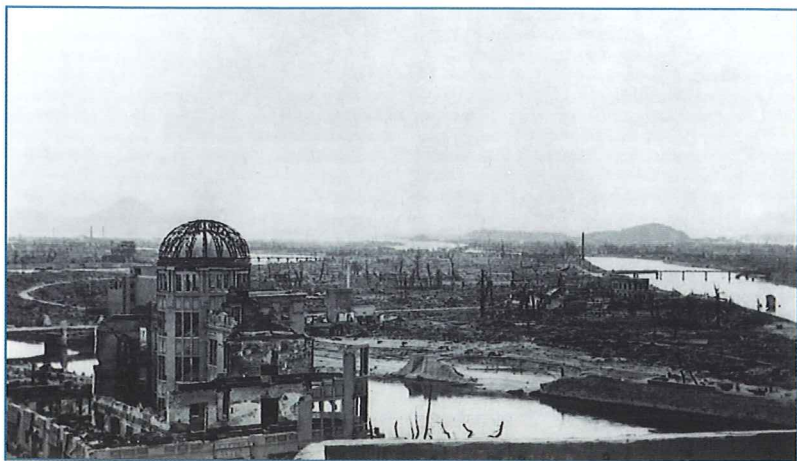


Masao  
**OHKI**

**Symphony No. 5 'Hiroshima'**  
**Japanese Rhapsody**

**New Japan Philharmonic • Takuo Yuasa**



## Masao Ohki (1901-1971) Japanese Rhapsody · Symphony No. 5 'Hiroshima'

Masao Ohki was born on 3rd October 1901 in Iwata, a small provincial city on the Pacific coast in central Japan, and grew up in the larger nearby city of Shizuoka. His father was a teacher at a girls' high school and he spent his childhood during a period when westernisation was bringing an interest in western music, with operas and orchestral concerts occasionally heard in big cities like Tokyo. The circumstances in provincial cities were different. There were only a few pianos in Shizuoka and not even a small orchestra. Musical interest was mainly in Japanese traditional works. Ohki's father liked to play the shakuhachi, a bamboo flute, and Ohki himself played it from his childhood. With unstable pitch and a mysteriously 'cloudy', somewhat husky timbre, the instrument has especially been associated with asceticism and Zen meditation. The experience of shakuhachi music was to exert a significant influence on Ohki's own work. At the same time he had some experience of western instruments, and was able to hear recordings of classical Chinese operas and arias from Bizet's *Carmen*, as well as a variety of Japanese traditional music. The basis of Ohki's melodies was always the shakuhachi music and the recordings he heard, and, above all, Japanese traditional music.

After completing his junior schooling in 1910, Ohki went on to technical senior high school in Osaka and majored in chemistry. He was now able to study the shakuhachi with master-players, and formed a male choral group with his classmates. At the same time he had an opportunity to hear Beethoven's *Symphony No. 5* and Tchaikovsky's *'1812' Overture*. This was his first encounter with full-scale orchestral music. Deeply impressed by these works, he wished vaguely to write orchestral music, but lacked the means to pursue this ambition. He therefore started by studying vocal music more minutely and by writing nursery songs.

Graduating in 1921, he began work as an engineer for a factory in Tokyo and continued his studies of vocal music, but soon came up against the limitation of Japanese singers singing in foreign languages with pronunciation and intonation essentially different from those of the Japanese language. Leaving his job, he moved to Ueda, a small city in the mountainous area of central Japan, to teach at a girls' school, and then finally made up his mind to devote himself to writing orchestral music.

Believing that music should possess power to affect society and that good music could contribute to the pursuit of happiness of the people, Ohki took Tchaikovsky as his model, seeking to make the most of Japanese traditional music represented by the shakuhachi. To realise his dream, he returned to Tokyo. Working part-time to keep himself, he allotted as much time as possible to the study of composition, working under Giichi Ishikawa, who had studied music in California from 1906 to 1920. Under his guidance, Ohki studied music theory from the beginning. In addition to Beethoven and Tchaikovsky, he was attracted to Mussorgsky's earthy melodies, the precise orchestration of Rimsky-Korsakov and Ravel, Debussy's sensitivity and the fusion of popular and modern sonority found in Stravinsky's *L'oiseau de feu*.

From around the 1930s Ohki started to conduct his own orchestral works and in 1939 won first prize in the Weingartner Competition, when his co-winners included Shukichi Mitsukuri, Hisatada Odaka and Humiwo Hayasaka (Naxos 8.557819). His prize-winning works were *Five Fairy Tales* (1934), inspired by Mussorgsky's *Pictures at an Exhibition*, and *Idea of the Night* (1937), in which he attempted the orchestration of shakuhachi music. The outbreak of war prevented the performance of these works in Europe, which were to have been conducted by Felix

Weingartner.

The 1930s saw drastic and rapid changes in political affairs. In the wake of the Depression, Japan tried to form a Japan-centred economic bloc in Asia, which gave rise to militarism and nationalism. Democracy and international socialism were gradually replaced by the idea that eliminating political influences from Europe and the United States would bring happiness to the people in all Asian countries as well as in Japan. In the latter half of the 1930s Ohki came to sympathize with this. His inclination to Japanese traditional and popular music was, despite his attachment to shakuhachi music, not so much to be linked with his concern for Japanese labourers and peasants, oppressed by the upper class, as with his sympathy with Asian people oppressed under colonialism by Europe and the United States.

*Japanese Rhapsody* was composed at the request of NHK (Nippon Hoso Kyokai/Japan Broadcasting Corporation) and was first given in a radio programme on 18th May 1938 by the Japan Broadcasting Symphony Orchestra (the New Symphony Orchestra, later to become the NHK Symphony Orchestra) under the composer. The scoring includes double wind, celesta, piano and various percussion instruments. Here Ohki tried to express the optimism of the Japanese people, who were going to spread their wings in Asia. The two main themes are drawn from Japanese folk melodies. One is dance music for a summer festival in Iwakidaira of the Tohoku district, based on the pentatonic Ritsu scale (E - F sharp - A - B - C sharp), the other is taken from *Kisobushi*, a folk-tune from the mountainous district of central Japan, based on a pentatonic Ryo scale (E - F sharp - G sharp - B - C sharp). The work is in three parts, an *Allegro*, with a slow introduction, using elements of *Kisobushi*, a first theme from the dance music of Iwakidaira, and a second theme using *Kisobushi*. This main part is repeated, with variants suggested, and the third part is a free recapitulation. The work reflects the influence of Stravinsky's *L'oiseau de feu* and *Petrushka*.

During World War II, Ohki wrote patriotic works, but the Japanese defeat and American occupation led him to the ancient statues of Buddha, reflected in the 1948 *Six Preludes and Postlude to Classical Statues*.

Dissatisfied with this line of thinking, he turned again to socialism, opposing the oppression of the working class at home or abroad. For him the atomic bomb was a symbol of modern imperialism, which had hindered realisation of the happiness of the labouring class. The full horror of what had happened at Horishima and Nagasaki was finally revealed with the end of the American occupation in 1952. The work of the painters Iri and Toshi Maruki and their *The Hiroshima Panels* were very good models for Ohki in his desire to express in music the rôle of the atomic bomb in blocking the way to human freedom, to the future of mankind and to the realisation of the dream of liberating the labouring class. The paintings, rich in subtle shadings, corresponded to Ohki's inclination to 'cloudy' sonority. He took up all the six paintings published by 1953 and by adding *Prelude* and *Elegy* to the six movements based on the six paintings, he completed an eight-movement symphonic fantasy *To The Hiroshima Panels* in 1953. The work, which was later renamed *Symphony No. 5 'Hiroshima'*, was first performed by Masashi Ueda conducting the Tokyo Symphony Orchestra on 1st November of the same year. The scoring includes triple winds, with celesta and varied percussion. Unlike the optimistic *Japanese Rhapsody*, the music is characterized by chromatic melodies within narrow ranges, dissonant harmonies, tone-cluster-like sounds generated by the accumulation of semitones and special effects by strings and wind.

In *Prelude: Stolid Lapse of Time - The Voice of Human Conscience - Chaos - Stillness*, many of the principal materials of the whole work are found. In the opening, *Stolid Lapse of Time*, the pizzicato double bass is soon joined by the cello, suggesting the countdown before dropping an atomic bomb. The violin moves about lifelessly and vacantly in the upper range, the clarinet and the flute suggest No-like melodies, often

associated with the idea of death. *The Voice of Human Conscience*, with viola, cello and double bass, evokes the music of Beethoven, and the voice of the proletariat. *Chaos* mirrors the explosion of the atomic bomb with the full orchestra. *Stillness* refers to the world of death after the bombing, where harmonics of the violin and the celesta generate chilly sounds, and the timpani and the lower strings exchange motifs in a whole-tone scale. *Ghosts* [3] is the music of the procession of the casualties, some of whom seem alive and others dead. The strings play a motif slowly descending in the range of the minor third, as if ghosts were walking step by step. The trumpet persistently repeats the same note, implying the inevitable fate of Hiroshima, rather than *The Voice of Human Conscience*. *Fire* [4] depicts the fires just after the bombing, in its direct meaning, and in its symbolical meaning the terror that quickly seizes on the people, expressed by rapid chromatic runs and various kinds of trills, tremolos and glissandos through the whole orchestra. *Water* [5] depicts casualties wandering about seeking water. Eventually *Rainbow* [6] appears, imparting eerie colours to the world of death. The clarinet and the solo violin mysteriously playing tremolos in harmonics once again suggest the No-style motif of death. *Boys and Girls* [7] continues to deal with the motif of death from *Rainbow*, a polyphonic requiem for children killed by the atomic bomb. *Atomic Desert* [8] is in the style of *Stillness* section of *Prelude and Ghosts*. The piccolo assumes the idea of death, imitating a *No* instrument *Nokan*, which takes charge of the upper register. The song of birds in the other world is added by the woodwind. The special effects generated by descending movements of the strings in

persistent harmonics seem, in themselves, to predict Penderecki's *Threnody to the Victims of Hiroshima*. The longest movement, *Elegy*, is written in a kind of sonata form. Two elements are contrasted in this movement. One is *The Voice of Human Conscience* suggested in *Prelude* and the requiem-like music of *Boys and Girls*, both of which are on the side of justice. The other is phrases from the preceding movements expressing destruction and terror caused by the atomic bomb. The conflict is unresolved, and whether the terror is broken down or not depends on subsequent human conscience.

The *Hiroshima Symphony* had a striking impact on Japanese audiences, establishing Ohki as a left-wing composer fighting against imperialism. He also won great success in his anti-atomic-bomb cantata *Get Humans Back* (1961-1963). Ohki visited the Soviet Union and North Vietnam as a leading composer representing the labouring class of Japan. *Hiroshima Symphony* was performed by Arvid Jansons and the Leningrad Philharmonic in the Soviet Union, and by Leopold Stokowski in the United States. The thought and the sounds of *Hiroshima Symphony* probably had some influence on Soviet music after the 1960s. Ohki died of cancer on 18th April 1971. His last work was *Symphony No.6 'Vietnam'* (1970), dedicated to the Vietnamese people who fought against imperialist America.

Based on notes by Morihide Katayama

English Translation: SOREL

## New Japan Philharmonic

The New Japan Philharmonic was inaugurated as an independent orchestra in 1972, in response to a proposal by the conductor Seiji Ozawa. Since then, its numerous and varied projects and performances have received universal acclaim and consistently favourable reviews. The orchestra charts its own independent path in selecting the content of these concerts, variously emphasizing vocal performance, musical drama, and modern or contemporary compositions. It has received enthusiastic support from its audiences for presenting complete performances of all the symphonies of Beethoven and Brahms, conducted by the late Takashi Asahina, and also for staging Wagner's musical drama *The Ring of the Nibelung* with exclusively Japanese musicians for the first time. In 1998 the orchestra made a concert tour of Russia and gave performances conducted by Seiji Ozawa and Rostropovich in St Petersburg and Moscow, while in 2002, a series of concerts conducted by Seiji Ozawa was given in Beijing. In 2002 the New Japan Philharmonic commemorated its own thirtieth anniversary by performing all of Beethoven's symphonies, conducted by Gerhard Bosse. This record of achievement has received high praise in Japan. A key development for the orchestra's future musical activities was the appointment of the young conductor, Christian Arming as its new music director from September 2003.

## Takuo Yuasa

Takuo Yuasa was born in Osaka where he studied piano, cello, flute and clarinet. At eighteen he left Japan to study in the United States at the University of Cincinnati, where he completed a Bachelor Degree in Theory and Composition. He later moved to Europe to study conducting with Hans Swarowsky at the Hochschule in Vienna, then with Igor Markevich in France and with Franco Ferrara in Siena before he became assistant to Lovro von Matacic, working with him in Monte Carlo, Milan and Vienna. Since winning a Special Award at the Fitelberg International Conducting Competition in Katowice, Poland, Takuo Yuasa has frequently conducted the major orchestras there, including the Warsaw National Philharmonic and Polish Radio National Symphony Orchestras. Takuo Yuasa conducts several of the main Japanese orchestras, including the Tokyo Metropolitan Symphony Orchestra, and the Osaka Century Orchestra, with which he has conducted complete cycles of Brahms and Schumann symphonies. Outside Japan he has conducted the Oslo Philharmonic, Sydney Symphony, London Philharmonic, New Zealand Symphony, Hong Kong Philharmonic, Norwegian Radio Orchestra, Brabants Orkest, Luxemburg Philharmonic, Adelaide and Queensland Symphony Orchestras and in the United Kingdom he has been a frequent visitor to the Hallé Orchestra, Royal Scottish National Orchestra, Royal Liverpool Philharmonic Orchestra and Bournemouth Symphony Orchestra, while his musicianship and infectious leadership has attracted several European music conservatories and the national youth orchestras of Scotland, Northern Ireland and Eire to engage him to conduct a new generation of performer. He has held long-term positions as Principal Conductor of the Gumma Symphony Orchestra in Japan, as Principal Guest Conductor of the BBC Scottish Symphony Orchestra and as the hugely successful Principal Guest Conductor of the Ulster Orchestra in Northern Ireland, a position he held for eight years. He has a successful recording career as an exclusive Naxos artist with orchestras including the Sydney Symphony Orchestra, New Zealand Symphony Orchestra, Ulster Orchestra, BBC Scottish Symphony Orchestra, National Symphony Orchestra of Ireland and others. His versatility and breadth of repertoire are recognised by orchestras around the world which engage him to conduct standard core repertoire as well as less well-known pieces by major composers.

## Masao Ohki (1901-1971)

### Japanische Rhapsodie · Sinfonie Nr. 5 „Hiroshima“

Masao Ohki wurde am 3. Oktober 1901 in Iwata, einer Provinzstadt an der zentraljapanischen Pazifikküste geboren und wuchs in der nahen Großstadt Shizuoka auf – in einer Zeit, in der mit der kulturellen Hinwendung Japans zum Westen auch die abendländische Musik mit Opernaufführungen und Konzertdarbietungen in Metropolen wie Tokio in den Blickpunkt des Interesses zu rücken begann. Die provinziellen Regionen hingegen sollten sich diesen Einflüssen erst wesentlich später öffnen. So gab es in Shizuoka nur einige wenige Klaviere und nicht einmal ein kleines Orchester; was an Musik aufgeführt wurde, bestand hauptsächlich aus traditionellen japanischen Werken. Masao Ohkis Vater, der an einem Mädchengymnasium unterrichtete, liebte seine Shakuhachi, eine schnabellose Bambusflöte, und auch der Sohn spielte dieses ursprünglich chinesische Instrument von Kind an. Mit seiner schwankenden Intonation und dem geheimnisvoll umflorten, heiseren Timbre assoziierte man dieses Instrument gern mit asketischen Ritualen und der Zen-Meditation. Die klanglichen Erfahrungen mit diesem Instrument sollten später in Ohkis eigene Kompositionen einfließen.

Nach Abschluss seiner Grundschulausbildung im Jahr 1910 wechselte Ohki an die Technische Hochschule in Osaka, wo er sein Examen im Fach Chemie ablegte. Danach ergab sich die Möglichkeit der Teilnahme an Shakuhachi-Meisterklassen, und zusammen mit Kommilitonen gründete er einen Männerchor. Zu einer prägenden Erfahrung wurde sein erster Besuch eines großbesetzten Orchesterkonzerts, bei dem Beethovens *Sinfonie Nr. 5* und Tschaiakowskys *Ouvertüre „1812“* aufgeführt wurden. Sofort entstand bei Ohki der Wunsch, selbst Werke für Orchester zu komponieren, doch für eine entsprechende Ausbildung fehlten ihm die Mittel, und so konzentrierte er sich zunächst auf weitere Vokalstudien und die Komposition

von Kinderliedern.

Nach seinem Hochschulabschluss im Jahr 1921 arbeitete er als Ingenieur in einer Fabrik in Tokio und setzte daneben sein Vokalmusikstudium fort, wobei er jedoch bald auf die Aussprache- und Intonationsschwierigkeiten japanischer Sänger bei der Beschäftigung mit westlicher Musikliteratur stieß. Er kündigte seine Stellung in der Fabrik und übersiedelte in die zentraljapanische Gebirgsstadt Ueda, wo er eine Anstellung an einer Mädchenschule erhielt. In dieser Zeit reifte sein Entschluss, sich fortan der Orchestermusik zu widmen.

In der festen Überzeugung, dass Musik die Kraft besitzt, die Gesellschaft zu verändern, und dass gute Musik ein Glücksgefühl beim Menschen auslöst, nahm er sich Peter Tschaiakowsky zum Vorbild. Gleichzeitig strebte er danach, das japanische musikalische Erbe, welches er im Klang der Shakuhachi-Flöte symbolisiert sah, in seiner eigenen Musik zu verarbeiten. Zur Realisierung dieses beruflichen Traums kehrte Ohki nach Tokio zurück. Während er eine Beschäftigung annahm, um seinen Lebensunterhalt zu bestreiten, vertiefte er sich in das Studium der Musikwissenschaft, wobei Giichi Ishikawa, der von 1906 bis 1920 in Kalifornien studiert hatte, von Beginn an sein Musiktheorielehrer war. Neben Beethoven und Tschaiakowsky begeisterte sich Ohki vor allem für Mussorgskys urwüchsigste Klangsprache, Rimsky-Korsakows und Ravels Instrumentierungskunst, Debussys sensiblen Farbensinn und Strawinskys Kunst der Verschmelzung von Folklore und Moderne.

Seit Beginn der 1930er Jahre dirigierte Ohki seine eigenen Orchesterwerke, und 1930 teilte er sich den 1. Preis im Weingartner-Wettbewerb mit Shukichi Mitsukuri, Hisatada Odaka und Fumio Hayasaka. Ausgezeichnet wurde er für seine Wettbewerbsbeiträge *Fünf Märchen* (1934), inspiriert von Mussorgskys

*Bilder einer Ausstellung, und Idee der Nacht* (1937), in der er versuchte, die Shakuhachi-Klänge orchestral zu imitieren. Der Ausbruch des 2. Weltkriegs verhinderte die von Weingartner geplante Aufführung dieser Werke in Europa.

In den 1930er Jahren kam es in rascher Folge zu drastischen Veränderungen im politischen Leben Japans. Als Folge der Weltwirtschaftskrise betrieb Japan die Bildung eines asiatischen Wirtschaftsblocks unter eigener Führung, was in Militarismus und Nationalismus ausartete. Die Befürworter von Demokratie und internationaler Zusammenarbeit wurden von Gruppierungen verdrängt, die in der Ausschaltung europäischer und US-amerikanischer Einflüsse die einzig wahre Zukunft für alle asiatischen Länder einschließlich Japans sahen. Mit dieser Bewegung sympathisierte in den späten 1930er Jahren auch Ohki. Der Grund für seine Hinwendung zur traditionellen und populären japanischen Musik lag – trotz seiner Vorliebe für die Shakuhachi-Musik – nicht so sehr in der Sorge um die von der Oberschicht geknechteten japanischen Arbeiter- und Bauernschaft, sondern vielmehr in der Sympathie mit den von ihren europäischen und amerikanischen Kolonialherren unterdrückten asiatischen Völkern.

Ohkis *Japanische Rhapsodie* entstand als Auftragswerk für den NHK-Rundfunk und erlebte ihre Uraufführung am 18. Mai 1938 durch das damalige Japanische Rundfunkorchester (das heutige NHK Symphony Orchestra) unter der Stabführung des Komponisten. Neben den Streichern ist die Rhapsodie mit doppeltem Holz, Celesta, Klavier und verschiedenen Schlaginstrumenten besetzt. In diesem Werk versucht Ohki den patriotischen Optimismus des japanischen Volks auszudrücken, das sich anschickte, seinen Einfluss auf den asiatischen Kontinent auszudehnen. Die beiden Hauptthemen sind japanischen Folkloremelodien entlehnt: einem Tanz für das Sommerfest in Iwakaidaira in der Tohoku-Präfektur auf der Grundlage der pentatonischen Ritsu-Tonleiter (E-Fis-A-H-Cis) und einer Kisobushi-Folkloremelodie

aus der zentraljapanischen Gebirgsregion, basierend auf der pentatonischen Ryo-Tonleiter (E-Fis-Gis-H-Cis). Das Werk ist dreiteilig, beginnend mit einem *Allegro* mit langsamer Einleitung und mit Kisobushi-Elementen, gefolgt von einem ersten Thema aus der Iwakaidaira-Tanzmusik und einem zweiten Thema, das wiederum von Kisobushi geprägt ist. Dieser Hauptteil wird mit angedeuteten Varianten wiederholt. Der dritte Teil ist eine freie Reprise. Im gesamten Werk sind Einflüsse von Strawinskys *Feuervogel* und *Petruschka* erkennbar.

Hatte Ohki während des 2. Weltkriegs vorwiegend patriotische Musik komponiert, so führte ihn die Niederlage Japans und die amerikanische Besatzung zu den antiken Buddha-Statuen, denen er in seinen *Sechs Präludien und Postludien zu klassischen Statuen* aus dem Jahr 1948 musikalische Gestalt verlieh. Wenig später vollzog er eine Rückwendung zu seinen sozialistischen Überzeugungen aus früheren Jahren. Die Atombombe war für ihn ein Symbol des modernen Imperialismus, der die Zukunftshoffnungen der Arbeiterklasse zerstört hatte. Das ganze Ausmaß des über Hiroshima und Nagasaki hereingebrochenen Schreckens offenbarte sich erst 1952 mit dem Ende der amerikanischen Besatzung. Arbeiten wie die sechs Hiroshima-Bilder der Maler Iri und Toshi Maruki von 1953 dienten Ohki als Modell für seinen Wunsch, die Folgen des Atomanschlags auf Japan musikalisch als Hindernis auf dem Weg zu individueller Freiheit, zur Zukunft der Menschheit und zur Realisierung des Traums von der Befreiung der Arbeiterklasse zu interpretieren. Jedem der sechs Bilder widmete Ohki einen eigenen Satz und erweiterte das Ganze zur Achtsatzigkeit mit den Teilen *Vorspiel* und *Elegie*. Diese sinfonische Fantasia, die später den Titel *Sinfonie Nr. 5 „Hiroshima“* erhielt, wurde am 1. November 1953 vom Sinfonieorchester Tokio unter Masashi Ueda uraufgeführt. Das Werk ist mit dreifachem Holz, Celesta, mehreren Schlaginstrumenten sowie Streichern besetzt. Im Gegensatz zum optimistischen Grundton der *Japanischen Rhapsodie* beherrschen diese Sinfonie

chromatische Melodiebildungen mit begrenztem Tonumfang, dissonante Harmonien, von Halbtonanhäufungen erzeugte Toncluster und Spezialeffekte in Streichern und Bläsern.

Im *Vorspiel* mit den Überschriften *Dumpfer Lauf der Zeit – Die Stimme des menschlichen Gewissens – Chaos – Stille* sind die Hauptmerkmale der Sinfonie bereits keimartig angelegt. In der Eröffnung, *Dumpfer Lauf der Zeit*, wird das Kontrabass-Pizzikato vom Violoncello übernommen, wodurch der beklemmende Eindruck des Countdowns vor dem Abwurf der Atombombe entsteht. Die Violinen irren in lebloser Leere im oberen Register umher, während in Flöte und Klarinette Melodien angedeutet werden, welche an die oft mit Todessymbolik assoziierten Melodien des No-Theaters gemahnen. *Die Stimme des menschlichen Gewissens*, mit Bratsche, Violoncello und Kontrabass, lässt an Musik von Beethoven denken; hier erhebt sich noch einmal die Stimme des Proletariats. *Chaos* ist das fürchterliche Echo der Atombombenexplosion im gesamten Orchester. In *Stille* folgt die Grabesruhe nach dem Abwurf; hier produzieren Violin-Flageolets und Celesta-Klänge unheimliche Effekte, während in Pauken und tiefen Streichern Ganztonleiter-Motive erklingen. *Geister* [3] ist der Trauerkondukt der Opfer. In den Streichern erklingt ein im Intervall der Mollterz fallendes Motiv, gleichsam wie langsame Schritte der Geister. Unaufhörlich wiederholt die Trompete dieselbe Note und symbolisiert damit das unabwendbare Schicksal der Stadt Hiroshima. *Feuer* [4] entfacht mit musikalischen Mitteln den Flammensturm und schildert die Panik der Bevölkerung. Ohki bedient sich hier rascher chromatischer Läufe und verschiedenartigster Triller, Tremoli und Glissandi des gesamten Orchesters. *Wasser* [5] zeigt die nach Trinkbarem suchenden Überlebenden. Schließlich legt sich das Farbspektrum des *Regenbogens* [6] auf die Welt des Todes. Klarinette und Flageolets der Solovioline suggerieren wiederum die Todesklänge des No-Theaters. *Jungen und Mädchen* [7] ist eine Weiterführung des Todesmotivs aus

*Regenbogen*, ein polyphones Requiem für die von der Atombombe getöteten Kinder. *Atomwüste* [8] folgt im Stil den Teilen *Stille* aus dem *Vorspiel* und *Geister*. Die Pikkoloflöte, den Tod darstellend, imitiert das Nokan-Instrument des No-Theaters. Vogellaute aus einer anderen Welt erklingen in den Holzbläsern. Die besonderen Effekte der kontinuierlich fallenden Flageolettfiguren in den Streichern scheinen Pendereckis *Threnos* (Totenklage für die Opfer von Hiroshima) von 1960 vorwegzunehmen. Der längste Satz der Sinfonie, *Elegie*, ist in einer Art Sonatenform komponiert, wobei zwei verschiedene Elemente für eine Kontrastfunktion sorgen. Zum einen vertreten die bereits im *Vorspiel* angedeutete Stimme des menschlichen Gewissens und die Requiem-ähnliche Musik aus *Jungen und Mädchen* die Position des Rechts, zum anderen handelt es sich um Phrasen aus den vorhergehenden Sätzen, die für Vernichtung und Terror stehen und somit für das Unrecht in der Welt stehen. Ob es einst eine Lösung des Konflikts geben wird, überlässt der Komponist dem menschlichen Gewissen nachfolgender Generationen.

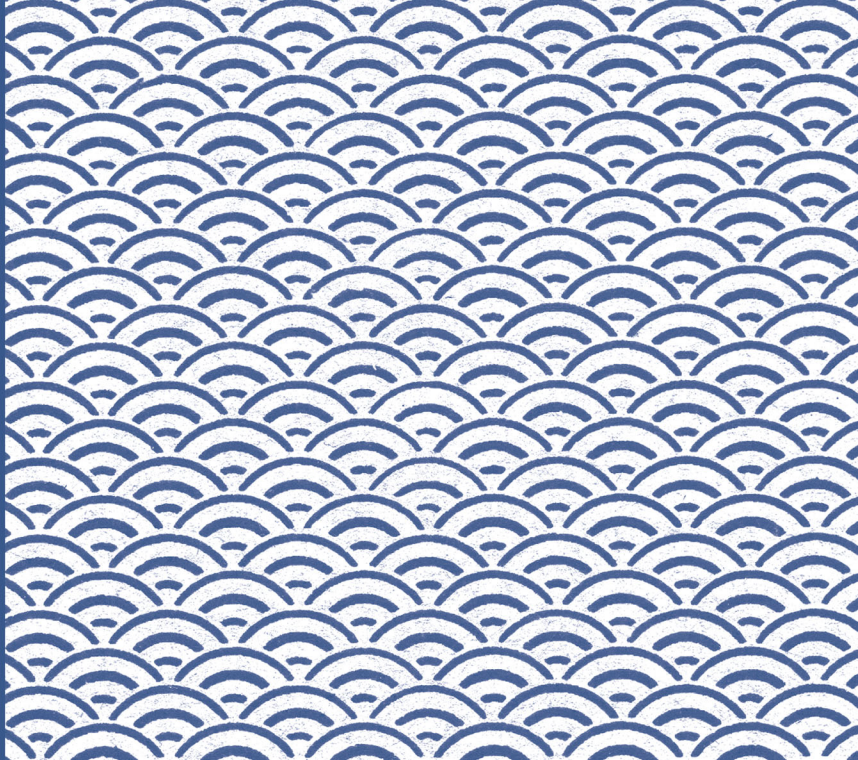
Die *Hiroshima-Sinfonie* verfehlt nicht ihre vom Komponisten beabsichtigte Wirkung auf das japanische Konzertpublikum und etablierte Ohkis Reputation als musikalischer Kämpfer gegen den Imperialismus. Als bedeutender Komponist und Repräsentant der japanischen Arbeiterklasse besuchte er die Sowjetunion und Nord-Vietnam. Die Sinfonie wurde in der UdSSR von den Leningrader Philharmonikern unter Arvid Jansons aufgeführt; in den USA nahm sich Leopold Stokowski des Werkes an. Ohki starb am 18. April 1971 an einem Krebsleiden. Sein letztes Werk ist die dem vietnamesischen Volk im seinem Kampf gegen den Imperialismus gewidmete *Sinfonie Nr. 6 „Vietnam“*.

**Bearbeitung eines Beitrags von Morihide Katayama**

*Deutsche Fassung: Bernd Delfs*



J  
A  
P  
A  
N  
E  
S  
E  
  
C  
L  
A  
S  
S  
I  
C  
S



Masao Ohki's *Symphony No. 5*, introduced to world-wide audiences by Arvid Jansons and Leopold Stokowski, was one of the first of many Japanese works to be dedicated to the tragedy of the atomic bombing of Hiroshima in August 1945. Based on six paintings by Iri and Toshi Maruki, *The Hiroshima Panels* (tracks 3 to 8), to which Ohki added a *Prelude* and a final *Elegy*, *Hiroshima Symphony* is a graphic and moving depiction of the devastation of the atomic bomb and of the terrible suffering of the inhabitants of Hiroshima. The *Symphony* is written in an expressionistic style which makes frequent use of bold, dissonant harmonies, alternating with the tranquil and solemn music of *No*, a Japanese traditional ceremonial play related to the pacification of spirits.

Masao  
**OHKI**  
(1901-1971)

WORLD PREMIERE  
RECORDINGS

- |  |       |
|--|-------|
| ① Japanese Rhapsody (1938)   | 12:57 |
| Symphony No. 5 'Hiroshima' (1953)  | 39:08 |
| ② Prelude  | 3:16  |
| ③ Ghosts - <i>It was a procession of ghosts.</i>   | 4:34  |
| ④ Fire - <i>Next moment fire burst into flames.</i>  | 2:25  |
| ⑤ Water - <i>People wandered around seeking water.</i>   | 5:39  |
| ⑥ Rainbow - <i>All of a sudden black rain poured over them and then appeared a beautiful rainbow.</i>              | 1:58  |
| ⑦ Boys and Girls - <i>Boys and girls died without knowing any joy of human life and calling for their parents.</i> | 5:20  |
| ⑧ Atomic Desert - <i>Boundless desert with skulls.</i>   | 4:15  |
| ⑨ Elegy  | 11:41 |

New Japan Philharmonic • Takuo Yuasa

Recorded at Sumida Triphony Hall, Tokyo, from 1st - 2nd May 2005  
Recorded and edited at 24 bit resolution.

Producer: Hisaaki Matsushita • Engineer: Takao Suga  
Artistic Adviser & Music Notes: Morihide Katayama

Cover Image: *The central part of the city of Hiroshima immediately after the atomic bombing (1945)*  
(anonymous)

NAXOS

8.557839

DDD

Playing Time  
52:05



www.naxos.com

© & © 2006 IVY Corporation &  
Naxos Rights International Ltd.  
Booklet notes in English  
Made in Canada