

АМЛ+

СОЛОВЕЙ
РОМАНСЪ

слова БАРНА ДЕЛЬВИТА

Музыка

А. АЛЪБЕВА.

Andante con espressione.

CANTO.

PIANO.

Ca - su - mi soui, en - so - mi, tu - so -
Nach - ti - gall, o Nach - ti - gall, süss - fest

Валерия Барсова сопрано

из сокровищницы Санкт-Петербургских музыкальных архивов

Andante con espressione.



«Соловей мой, соловей...»

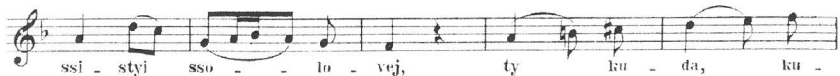
Драгоценным ожерельем видится нам русская музыкально-театральная культура двадцатых-сороковых годов XX века. И в нем имя Валерии Владимировны Барсовой сияет изумрудом редкой огранки. «Барсова владела всем, что необходимо было иметь певице её ранга, – великолепным по тембру, сильным и звонким голосом полного диапазона, высоким певческим профессионализмом, редкой музыкальностью, ярким сценическим темпераментом», – вспоминал о своей партнерше по лирическому репертуару Сергей Лемешев.

Становление таланта Валерии Барсовой – замечательного лирико-колоратурного сопрано – проходило на удивление гармонично. Калерия Владимировна (настоящее имя и фамилия певицы) родилась в 1892 году в Астрахани. В родном городе одновременно с обучением в гимназии она осваивает игру на фортепиано и учится пению у своей старшей сестры Марии. В Московской консерватории она завершает свое образование сначала как пианистка, а уже затем как певица (1919 г.). Здесь ее наставником в пении был Умберто Мазетти (у него же училась и Антонина Нежданова). В результате синтеза двух школ – итальянской и русской – родился уникальный певческий феномен по имени Валерия Барсова. В ее пении сочетались легкость и подвижность серебристого теплого голоса с задумчивой проникновенностью.

Творческий облик певицы сложился довольно рано. Весной 1917 г. в частной опере Зимина она дебютировала в партии Джильды в опере Верди «Риголетто». В пору революционного лихолетья с его агитками, вроде «Дубинушки», у нее был вынужденный перерыв, но уже в 1919 г. она вновь на оперной сцене. Волею случая, заменив заболевшую А. Нежданову в партии Розины в опере Дж. Россини «Севильский цирюльник», она оказывается партнершей Федора Шаляпина, спевшего партию Дона Базилио. С 1920 г. Валерия Барсова – примадонна Большого театра в Москве. И вновь успех и популярность приносит ей партия Розины, исполненная в 1924 г. в новой постановке оперы Россини в Большом театре.

Вплоть до последнего спектакля на сцене родного театра (Марфа в опере Н. Римского-Корсакова «Царская невеста», апрель 1947 г.) Валерия Барсова оставалась непревзойденной исполнительницей многих сопрановых партий русского и зарубежного репертуара. Чудо из чудес являли на оперной сцене, наряду с уже названными, такие ее героини как Джульетта (Ш. Гуно, «Ромео и Джульетта»), Виолетта (Д. Верди «Травиата»), Антонида (М. Глинка, «Жизнь за царя»), Людмила (М. Глинка, «Руслан и Людмила»), «волшебные» партии в операх Н. Римского-Корсакова.

В концертных выступлениях певицы, наряду с оперными ариями, с неподдельным обаянием звучат такие популярные в те времена пьесы, как «Вальс» Л. Ардити, «Менуэт» и «Пастораль» Ж-Б. Векерлена, «Гавот» Ш. Лекока, «Соловей» Александра Алябьева. В этих миниатюрах легкость и подвижность теплого голоса певицы являют нам мир танца и юных неподдельных чувств. В репертуаре колоратурных сопрано «Соловей» стал чуть ли не дежурным, обязательным номером, но немногим из певиц



удается вдохнуть в звучание этого романса живой трепет чувств. Слушая «Соловья» Валерии Барсовой, проникаешься и бесконечной русской напевностью, и потаенной грустью, и ожиданием чего-то запредельного – всем тем, что так богато посеяно на Русской Земле.

В программе компакт-диска романс «Соловей» представлен нами в двух вариантах. Последний знакомит с самой первой из осуществленных на грампластинках записей голоса Барсовой в этом произведении.

Юрий ЧЕЧКОВ

Восстановленные по технологии АМЛ+ исторические записи доносят до слушателей музыкальные исполнения такими, какими они много лет назад были зафиксированы на грампластинках. Поэтому включенные в настоящий компакт-диск записи никакими компьютерным обработкам (в том числе очистке и украшательствам) не подвергались.

“Nightingale, my Nightingale...”

The many Russian artists who held audiences enraptured in the twenties-forties of the 20th century can now be seen as forming, as it were, a necklace of precious stones, and the name of Valeria Barsova shines out in it as a pearl of great price. “Barsova had all that was necessary for a singer of her stature”, Sergey Lemeshev reminisced about his partner in lyric repertoire – a wonderful timbre, a clear powerful voice with a full range, a high degree of professionalism, a rare musical talent and a brilliant stage temperament.

There was nothing out of the ordinary in the background of Valeria Barsova, a great lyric coloratura soprano. She was born in 1892 in Astrakhan, where, while studying at secondary school, she also mastered the piano and singing with her elder sister Maria. Barsova subsequently completed her education at the Moscow Conservatoire, first as a pianist but then as a singer (1919). Her teacher was Umberto Mazetti (Antonina Nezhdanova also studied with him); as a result, the synthesis of the two schools (Italian and Russian) produced a unique vocal phenomenon by the name of Valeria Barsova. Her singing combined the lightness and agility of a warm, silvery voice and heartfelt emotion.

Barsova’s singing career began quite early: she made her debut in the role of Gilda in Verdi’s opera “Rigoletto” at Zimin’s private opera house in the spring of 1917. During the time of revolutionary upheaval, with its propaganda pieces like “Dubinushka”, she was obliged to take an enforced rest, but she was already back on the opera stage in 1919. By a stroke of good fortune, she replaced the indisposed Antonina Nezhdanova as Rosina in Rossini’s opera “The Barber of Seville”, playing



opposite great bass Feodor Shaliapin as Don Basilio. From 1920 Valeria Barsova was a prima donna at the Bolshoy Theatre in Moscow, which was also graced by Antonina Nezhdanova and Yelena Katulskaya. Once again it was Rosina that brought her particular success and popularity, when she sang the part in a new production at the Bolshoy in 1924.

Right up until her last appearance on her home stage (as Marfa in Rimsky-Korsakov's "The Tsar's Bride" in April 1947), Valeria Barsova remained an incomparable performer of many soprano roles in the Russian and foreign repertoire. Some of the miracles that she wrought on the opera stage, in addition to those already mentioned, were her Juliet (in Gounod's "Romeo and Juliet"), Violetta (in Verdi's "La Traviata"), Antonida (in Glinka's "A Life for the Tsar"), Lyudmila (in Glinka's "Ruslan and Lyudmila") and her "magical" roles in the operas of Rimsky-Korsakov.

Barsova's concert appearances featured, along with operatic arias, popular pieces of the time, sung with genuine charm, such as Luigi Arditi's Waltz, Jean-Baptiste Vecquerlaine's Pastorale and Charles Lecocq's Gavotte. In these miniatures the lightness and agility of the singer's warm voice reveal to us a world of dance and the sincere feelings of youth. Above all this wealth of colour, however, towers "The Nightingale" by Alexander Aliabiev. This romance has become more or less a standard, obligatory item in the programmes of many coloratura sopranos, but not many of them are capable of breathing a living thrill of emotion into this remarkable work. When you listen to Valeria Barsova's "Nightingale", you penetrate the amazing beauty of a purely Russian melodiousness, as she combines suppressed melancholy with the expectation of something fantastic – everything in which Mother Russia is so rich.

This CD includes two versions of "The Nightingale"; the second is the earliest recording of the song featuring Barsova's voice that exists on vinyl.

Yury TCHECHKOV
Translated by David HICKS

Historical recordings restored using the AML+ technology bring to the listener musical performances just as they were recorded on vinyl many years ago. The recordings included on this CD have undergone no computer processes (including refinement and enhancement) in order to achieve this.

Издательство выражает искреннюю признательность
Георгию Львовичу Ержемскому за предоставленные им редкие материалы,
использованные при оформлении буклета.

TREASURES FROM THE MUSICAL ARCHIVES OF ST.PETERSBURG

Alexander ALIABIEV (1787 - 1851)	1.	"Solovei" ("The Nightingale"), melody	3:07
Charles LECOCQ (1832 - 1918)	2.	Gavotte	2:08
Jean-Baptiste VECQUERLAINE (1821 - 1910)	3.	Pastorale	2:18
	4.	Menuet	1:58
Luigi ARDITI (1822 - 1903)	5.	Valse	3:00
Johann STRAUSS (1825 - 1899)	6.	"Spring valse"	3:39
	7.	"Spring Voices", valse	3:48
Charles GOUNOD (1818 - 1893)	8.	Valse (Romeo and Juliette)	3:21
Ambroise THOMAS (1811 - 1896)	9.	Philine's polonaise (Mignon)	3:58
Daniel Francois AUBER (1782 - 1871)	10.	Zerline's aria (Fra diavolo)	4:07
Mikhail GLINKA (1804 - 1857)	11.	Antonida's cavatina and rondo (A Life for the Tsar)	5:46
Nikolai RIMSKY-KORSAKOV (1844 - 1908)	12.	Snow-maiden's aria (Snow Maiden)	3:45
Mikhail GLINKA (1804 - 1857)	13.	Lyudmila's cavatina (Ruslan and Lyudmila)	6:20
Jules MASSENET (1842 - 1912)	14.	Sevigliana (Don Cesar de Basan)	3:07
	15.	Manon's aria (Manon)	3:05
Giuseppe VERDI (1813 - 1901)	16.	Violetta's aria (La Traviata)	7:21
Gioacchino ROSSINI (1792 - 1868)	17.	Rosina's cavatina (Il barbiere di Siviglia).	6:43
Alexander ALIABIEV (1787 - 1851)	18.	"Solovei" ("The Nightingale"), melody	3:06

Valeria Barsova, soprano

S. Matsyushevich (1-2, 5-7), N. Mironov (3-4) — piano
 Orchestra of the USSR Bolshoi Theatre, Moscow
 Conductors: Samuil Samosud (8-9, 11, 13), Vassily Nebolsin (12),
 Alexander Melick-Pashayev (16, 18), Maximilian Steinberg (17)

The USSR Symphony Orchestra

Conductor A. Orlov (10, 14-15)

Archive recordings from Anatoly Likhnitsky's collection:
 1931 (18), 1937 (1-2, 5-7, 17), 1938 (8-9, 11, 13),
 1939 (10, 14-16), 1947 (12), 1952 (3-4)



Валерия Барсова в свой приезд в Самару
из заграничной гастрольной поездки (осень, 1929 г.)
Valeria Barsova on return from the European tour
(Samara. Autumn, 1929)

ИЗ СОКРОВИЩНИЦЫ САНКТ-ПЕТЕРБУРГСКИХ МУЗЫКАЛЬНЫХ АРХИВОВ TREASURES FROM THE MUSICAL ARCHIVES OF ST.PETERSBURG

Александр АЛЯБЬЕВ (1787 – 1851)	1. «Соловей», романс.	3:07
Шарль ЛЕККО (1832 – 1918)	2. Гавот.	2:08
Жан-Батист ВЕКЕРЛЕН (1821 – 1910)	3. «У пруда», пастораль.	2:18
	4. Менуэт.	1:58
Луиджи АРДИТИ (1822 – 1903)	5. Вальс.	3:00
Иоханн ШТРАУС (1825 – 1899)	6. «Весенний вальс».	3:39
	7. «Весенний голоса», вальс.	3:48
Шарль ГУНО (1818 – 1893)	8. Вальс из оперы «Ромео и Джульетта».	3:21
Амбруас ТОМА (1811 – 1896)	9. Полонез Филины из оперы «Миньона».	3:58
Даниель-Франсуа ОБЕР (1782 – 1871)	10. Ария Церлины из оперы «Фра диаволо».	4:07
Михаил ГЛИНКА (1804 – 1857)	11. Каватина и рондо Антонида из оперы «Жизнь за Царя».	5:46
Николай РИМСКИЙ-КОРСАКОВ (1844 – 1908)	12. Ария Снегурочки из оперы «Снегурочка».	3:45
Михаил ГЛИНКА (1804 – 1857)	13. Каватина Людмилы из оперы «Руслан и Людмила».	6:20
Жюль МАССНЕ (1842 – 1912)	14. Севильяна из оперы «Дон Сезар де Базан».	3:07
	15. Ария Манон из оперы «Манон».	3:05
Джузеппе ВЕРДИ (1813 – 1901)	16. Ария Виолетты из оперы «Травиата».	7:21
Джиоакино РОССИНИ (1792 – 1868)	17. Каватина Розины из оперы «Севильский цирюльник».	6:43
Александр АЛЯБЬЕВ (1787 – 1851)	18. «Соловей», романс.	3:06

Валерия БАРЦОВА, сопрано Valeria BARSOVA, soprano

С. Мацюшевич (1–2,5–7), Н. Миронов (3–4) — фортепиано

Оркестр Государственного академического Большого театра СССР

п/у С. Самосуа (8–9, 11, 13), В. Небольсина (12), А. Мелик-Пашаева (16, 18) и М. Штейнберга (17)

Государственный симфонический оркестр СССР п/у А. Орлова (10, 14–15)

'The Nightingale' (Aliabiev), Gavotte (Lecocq), Pastorale. Menuet (Vecquerlaine), Valse (Arditi),
'Spring valse', 'Spring voices' (Strauss). Arias from 'Romeo and Juliette' (Gounod), Mignon (Thomas),
'Fra diavolo' (Auber), 'A life for the Tsar', 'Ruslan and Lyudmila' (Glinka), 'Snow maiden' (Rimsky-Korsakov),
'Don Cesar de Bazan', 'Manon' (Massenet), 'La Traviata' (Verdi), 'Il barbiere di Siviglia' (Rossini).

Orchestra of the USSR Bolshoi Theatre, Moscow.

Conductors: S. Samosud, V. Nebolsin, A. Melick-Pashayev, M. Steinberg.

The USSR Symphony Orchestra under A. Orlov.

PLEASE, SEE THE BOOKLET FOR DETAILED TRACK INFORMATION IN ENGLISH

Архивные записи 1931 г. (18), 1937 г. (1–2, 5–7, 17), 1938 г. (8–9, 11, 13), 1939 г. (10, 14–16),
1947 г. (12), 1952 г. (3–4) из коллекции А. Лихницкого.

Редактор — Юрий Полоник / Editor: Yury Polonik
Оформление — Валентин Филиппов / Design: Valentin Philippov

© 2002, А. Лихницкий (составление программы)

© 2002, А. Лихницкий (производитель фонограммы)

©© 2002, IMLab Санкт-Петербург. E-mail: info@imlab.spb.ru

Технология AML+ : самый короткий путь музыкального сигнала

A → D

IMLCD072

Total time: 71:33



IM Lab